

DROGAS Y LECHE MATERNA

Dr Antonio Salvadó G. 09/09

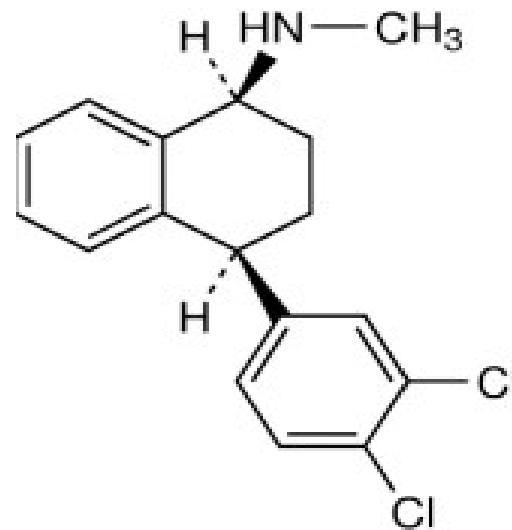


**MEDICAMENTOS ANTIDEPRESIVOS DE USO HABITUAL EN MADRES
QUE AMAMANTAN**

Sertralina

Indicaciones:

- Depresión
- TOC
- trastornos de pánico
- stress posttraumático
- Disforias
- fobias



SERTRALINA y OTROS

- La AAP considera que todas las drogas antidepresivas , incluyendo fluoxetina, fluvoxamina, paroxetina,y sertralina) son drogas cuyo efecto sobre el niño es desconocido.

- Citalopram y sus metabolitos han sido detectados en LM ,pero los niveles en los niños son bajos y no se han reportado efectos adversos severos. Se describen cólicos, disminución de la demanda en forma ocasional.
- • Se han reportado cólicos en niños cuyas madres recibían fluoxetina 20 mg/dia y pobre incremento de peso ,convulsiones ,pero muy aisladamente.
- • Aunque se ha detectado paroxetina y fluvoxamina en LM ,no se han descrito efectos adversos sobre los niños y pueden ser alternativas terapéuticas razonables en madres con Depresión
- • Las concentraciones plasmáticas de sertralina fueron indetectables en niños cuyas madres recibían Sertralina a pesar de ser encontrada en la LM. Es una alternativa terapéutica relativamente segura ,pero algunos autores recomiendan eliminar la leche extraída 8a 9 hrs después de la ingesta, cuando los niveles maternos son máximos, para disminuir la exposición en el niño.

- **Referencias**

- 1. American Academy of Pediatrics. The transfer of drugs and other chemicals into human milk. Pediatrics 2001; 108: 776–89.
- 2. Heikkinen T, et al. Citalopram in pregnancy and lactation. Clin Pharmacol Ther 2002; 72: 184–91.
- 3. Lee A, et al. Frequency of infant adverse events that are associated with citalopram use during breast-feeding. Am J Obstet Gynecol 2004; 190: 218–21.
- 4. Lester BM, et al. Possible association between fluoxetine hydrochloride and colic in an infant. J Am Acad Child Adolesc Psychiatry 1993; 32: 1253–5.
- 5. Chambers CD, et al. Weight gain in infants breastfed by mothers who take fluoxetine. Pediatrics 1999; 104: 1120–1.

RELATIVE INFANT DOSE AND CLINICAL SIGNIFICANCE OF PSYCHOTROPIC DRUGS

Drug	Maternal Dose	Relative Infant Dose (%)	Clinical Significance	Lactation Risk Category
Citalopram	20–60 mg/d	3.7	Infant levels extremely low; somnolence reported; most studies show no untoward effects.	L3
Diazepam	30 mg/d	3.0	Sedation minimal; acute or occasional use acceptable; avoid prolonged exposure.	L3
	30 mg/d	2.7		L4 chronic
Fluoxetine	20–80 mg/d (0.51 mg/kg/d)	3.4	Fluoxetine and norfluoxetine found in 55–77% of infants; not recommended in preterm or very young neonates, or in high maternal doses.	L2 in older infants
	7–65 mg/d (0.17–0.85 mg/kg/d)	4.4		L3 in neonates
Fluvoxamine	200 mg/d (2.86 mg/kg/d)	0.5	No adverse effects in 2 infants; probably safe.	L2
	100 mg/d	0.52		
Haloperidol	10 mg/d	2.4	Infant dose minimal; no untoward effects noted; caution recommended.	L2
	29 mg/d	0.2		
Lithium	15 mmol/d	56	Severe sedation in some infants; monitoring of milk and/or infant serum concentrations mandatory; plasma levels in infants vary from 30–40% of maternal levels 2 weeks postpartum.	L4
Lorazepam	5 mg/d	2.5	Infant dose low; no untoward effects noted in breastfeeding infants; observe for sedation.	L3
	3.5 mg/d	2.8		
Midazolam	15	0.6	Milk levels are low; no sedation noted in infants; use caution but probably safe.	L3
Olanzapine	15 mg/d	1.05	No adverse effects noted but data are preliminary; probably safe.	L3
Paroxetine	20–30 mg/d	1.4	Minimally detected in several infants; no adverse effects; safe.	L2
	10–50 mg/d	1.7–2.3		
Risperidone	6 mg/d	0.84	Single case; no infant data; use caution.	L3
Sertraline	50 mg/d	0.9	Milk levels low; levels in some infants extremely low; no adverse effects; preferred; safe.	L2
	25–200 mg/d	0.3–1.9		
Temazepam	10–20 mg/d	No data	Milk concentrations in 9 mothers were extremely low; depending on dose, should be relatively safe.	L3



LACTAGOGOS



Lactagogos farmacológicos:

- Ninguno aprobado por la FDA hasta ahora para ese exclusivo fin
- El uso “off-label” constituye para muchos una práctica legítima :por ej. Domperidona (Idon™)
- Domperidona: Uso en náuseas y vómitos

Domperidona

- NO SE HA DESCRITO EFECTOS ADVERSOS EN NIÑOS CUYAS MADRES RECIBEN DOMPERIDONA, y la American Academy of Pediatrics considera ¹ que es compatible con la lactancia
- FDA no la autoriza por riesgo de efectos adversos en la madre
- Otros autores sugieren que los efectos adversos se registraron en pacientes con enfermedades malignas y utilizada en dosis altas, en tanto no se describen efectos adversos en niños amamantados y madres con dosis habituales.
- Mujeres con trastornos cardíacos deben evitar su uso, ya que la droga puede ser arritmogénica
- Referencias
- 1. American Academy of Pediatrics. The transfer of drugs and other chemicals into human milk. Pediatrics 2001; 108: 776–89. Correction. *ibid.*; 1029.
- 2. FDA. FDA warns against women using unapproved drug, domperidone, to increase milk production (June 7, 2004).
- 3. da Silva OP, Knoppert DC. Domperidone for lactating women. Can Med Assoc J 2004; 171: 725–6.

Domperidona

- 30-60 mg/día han mostrado ser útiles ,pero se ha llegado hasta 120 mg/día
- Bien tolerada, pero cuidar el QTc del ECG
- Algunas madres han reportado cefalea, boca seca, cólicos,
- Domperidona es considerada segura por agencias regulatorias europeas



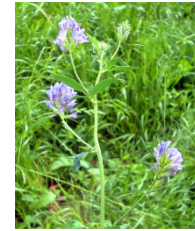
Otros Lactagogos



HIERBAS

- Las hay que incrementan y otras que reducen la producción de leche

Hierbas Galactagogas



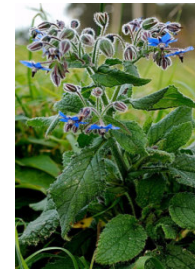
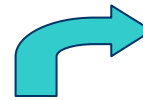
- **Alfalfa (*Medicago Sativa*).**
- **Semilla de anís no estrella**
- **Cardo sagrado. *Silybum Marianum***

- **Borraja (*Borago Officinalis*).** Usada también en sd premenstrual, contiene alcaloides tóxicos
- **Semillas de alcaravea (*Carum Carvi*).** Usado también como anticólicos
- **Chasteberry o pimienta del monte**

- **Diente de León (*Taraxacum Officinale*)**
- **Eneldo**
- **hinojo (*Foeniculum Vulgare*).**

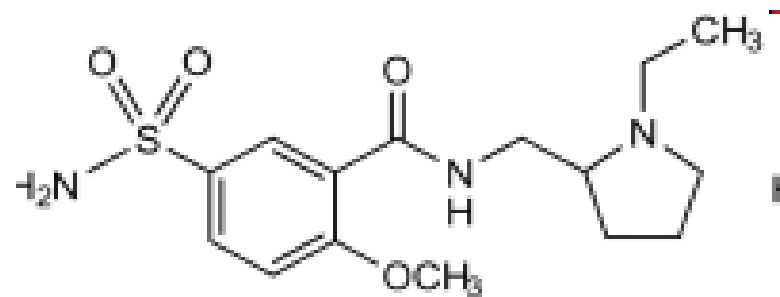
- **Fenogreco (Fenugreek Seed) el más popular en USA**
- **Ruda, originaria de Europa (*Galega Officinalis*).** Popular en Francia y USA
- **Raíz de Malvavisco (*Althaea Officinalis*)**

- **Ortiga (*Urtica Dioica*)**
- **Avena sativa (avena común)**



SULPIRIDE

- Sulpiride puede ser distribuido a la leche materna y el British National Formulary recomienda **evitar su uso en madres que amamantan.**
- Al 5º día de iniciar D-sulpiride, o L-sulpiride en dosis de 50 mg 2 veces por día las concentraciones de la droga en leche materna de 45 mujeres fue de 810 a 850 nanogramos/mL
- Referencia
- 1. Polatti F. Sulpiride isomers and milk secretion in puerperium. Clin Exp Obstet Gynecol 1982; 9: 144-7.



- Usos y Administración
- Sulpiride es una benzamida de efecto antipsicótico que es además un antagonista selectivo de los receptores de la dopamina central (D2, D3, y D4) y también se describen propiedades mejoradoras del ánimo.
- Sulpiride se usa principalmente en el tratamiento de psicosis como la esquizofrenia, síndrome de Tourette, trast. Ansiosos, depresión, vertigo, y úlcera péptica benigna.

Sulpiride: Inducción de Lactancia

- Se describe su uso anecdótico como lactagogo, siendo la estimulación del pezón el método de estímulo primario más eficaz. Su utilidad como lactagogo es discutible
- Como antagonista de dopamina puede producir aumentos modestos de la producción láctea, especialmente en mujeres con escasa producción inicial de leche
- Sin embargo existe preocupación por los efectos adversos de la droga sobre el niño, ya que alcanza niveles elevados en la leche materna.4,5
- Puede inducir depresión post parto en mujeres con antecedente de depresión

- Referencias

- 1. Aono T, et al. Effect of sulpiride on poor puerperal lactation. Am J Obstet Gynecol 1982; 143: 927–32.
- 2. Ylikorkala O, et al. Sulpiride improves inadequate lactation. BMJ 1982; 285: 249–51.
- 3. Ylikorkala O, et al. Treatment of inadequate lactation with oral sulpiride and buccal oxytocin. Obstet Gynecol 1984; 63: 57–60.
- 4. Pons G, et al. Excretion of psychoactive drugs into breast milk: pharmacokinetic principles and recommendations. Clin Pharmacokinet 1994; 27: 270–89.
- 5. Lasich AJ. Sulpiride and breastfeeding. S Afr Med J 2005; 95: 624–6.
- Updated 2008.09.10
- Tomado de Martindale 2009

Inhibidores de la Producción de leche

- Bromocriptine (Parlodel), usada antes para cortar lactancia.
- Cabergoline (Dostinex), de uso más común, más segura.
- Bupropion, Pseudoefedrina, utilizada en los descongestionantes antigripales y combinaciones antialérgicas
- Alcaloides del ergot, tales como la metilergonovina maleato (Methergin) y agonistas de los receptores de dopamina.
- Alcohol, tabaco
- Hierbas: Salvia y perejil : reducen producción
- Hormonas: estrógenos, progestetona, testosterona